



DZIENNIK URZĘDOWY

WOJEWÓDZTWA KUJAWSKO-POMORSKIEGO

Bydgoszcz, dnia 16 grudnia 2016 r.

Poz. 4818

ZARZĄDZENIE REGIONALNEGO DYREKTORA OCHRONY ŚRODOWISKA W BYDGOSZCZY

z dnia 13 grudnia 2016 r.

w sprawie ustanowienia planu zadań ochronnych dla obszaru Natura 2000 Leniec w Chorągiewce PLH040044

Na podstawie art. 28 ust. 5 ustawy z dnia 16 kwietnia 2004 r. o ochronie przyrody (Dz. U. z 2015 r. poz. 1651, 1936, 2171 oraz z 2016 poz. 422) zarządza się, co następuje:

§ 1. 1. Ustanawia się plan zadań ochronnych dla obszaru Natura 2000 Leniec w Chorągiewce PLH040044, zwanego dalej: „obszarem Natura 2000”.

2. Plan zadań ochronnych obejmuje cały obszar Natura 2000.

§ 2. Opis granic obszaru Natura 2000 w postaci współrzędnych punktów ich załamania w układzie współrzędnych płaskich prostokątnych PL – 1992 określa załącznik nr 1 do zarządzenia.

§ 3. Mapę obszaru Natura 2000 stanowi załącznik nr 2 do zarządzenia.

§ 4. Identyfikację istniejących i potencjalnych zagrożeń dla zachowania właściwego stanu ochrony leńca bezpodkwiatkowego *Thesium ebracteatum*, będącego przedmiotem ochrony obszaru i jego siedlisk określa załącznik nr 3 do zarządzenia.

§ 5. Cele działań ochronnych zawiera załącznik nr 4 do zarządzenia.

§ 6. Działania ochronne ze wskazaniem podmiotów odpowiedzialnych za ich wykonanie i obszarów ich wdrażania określa załącznik nr 5 do zarządzenia.

§ 7. Zarządzenie wchodzi w życie po upływie 14 dni od dnia ogłoszenia.

z up. Regionalnego Dyrektora
Ochrony Środowiska w
Bydgoszczy
Regionalny Konserwator
Przyrody w Bydgoszczy

Marek Machnikowski

Załącznik nr 1 do zarządzenia
Regionalnego Dyrektora Ochrony Środowiska w Bydgoszczy
z dnia 13 grudnia 2016 r.

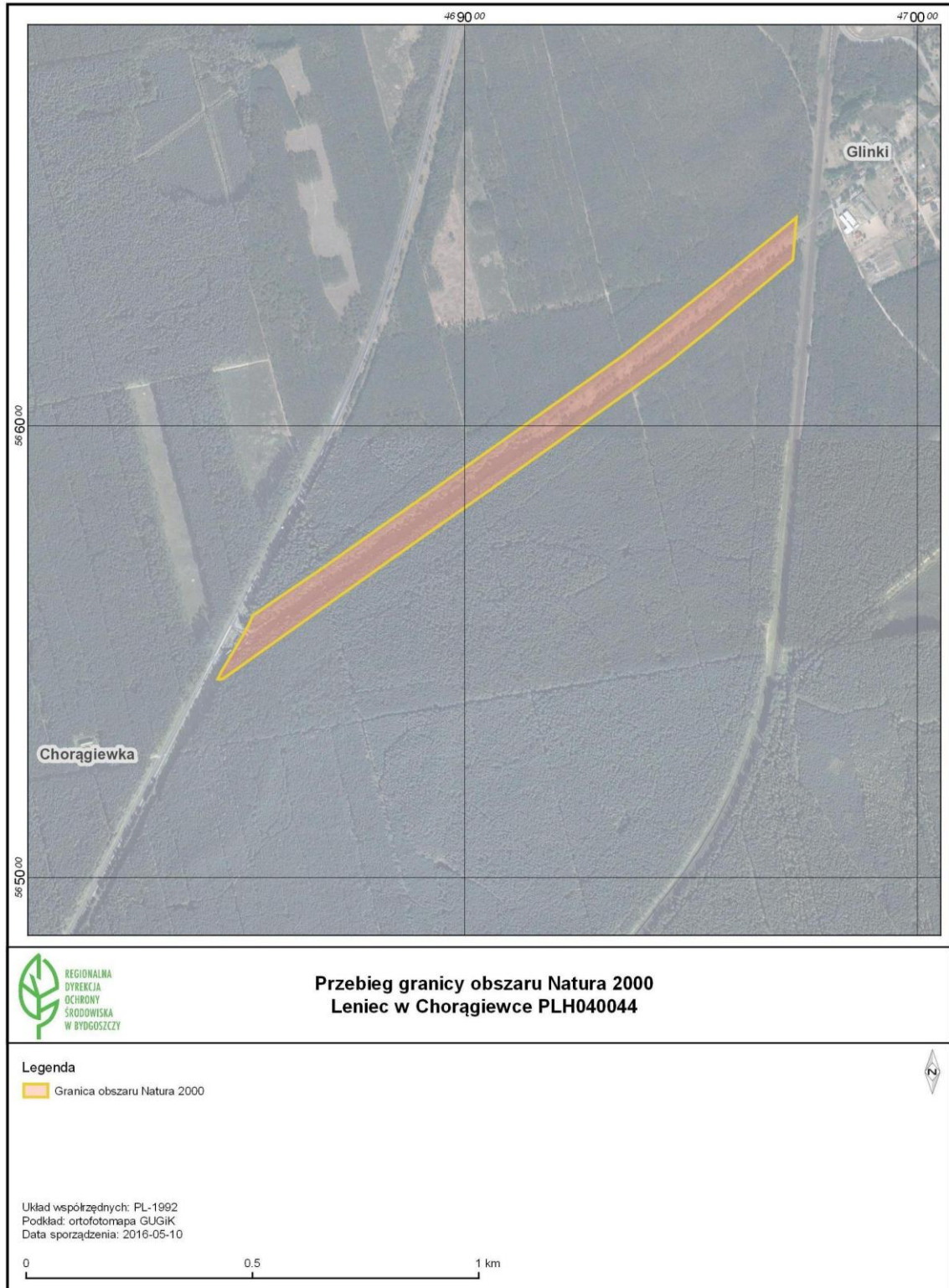
Opis granic obszaru Natura 2000

PL-1992		
nr	x	y
1	565435,48	468460,38
2	565435,44	468459,07
3	565435,48	468457,76
4	565435,61	468456,46
5	565435,82	468455,17
6	565436,12	468453,89
7	565436,50	468452,64
8	565436,96	468450,49
9	565455,57	468459,46
10	565544,20	468512,00
11	565582,25	468530,64
12	565633,16	468604,77
13	565633,24	468604,89
14	565688,98	468687,00
15	566160,02	469351,55
16	566223,35	469431,62
17	566223,36	469431,62
18	566362,27	469607,43
19	566468,04	469736,60
20	566443,07	469734,50
21	566365,87	469728,13
22	566211,84	469544,54
23	566211,61	469544,25
24	566140,74	469456,27
25	566140,45	469455,90
26	566140,19	469455,55
27	566087,34	469383,48
28	566087,17	469383,25
29	565851,44	469052,03
30	565851,36	469051,92
31	565744,19	468899,12
32	565616,62	468719,61
33	565541,85	468614,82
34	565541,85	468614,82
35	565541,85	468614,81
36	565439,15	468470,67
37	565438,81	468470,18
38	565438,12	468469,07
39	565437,50	468467,92
40	565436,96	468466,72

41	565436,50	468465,50
42	565436,12	468464,25
43	565435,82	468462,97
44	565435,61	468461,68
45	565435,48	468460,38

Załącznik nr 2 do zarządzenia
Regionalnego Dyrektora Ochrony Środowiska w Bydgoszczy
z dnia 13 grudnia 2016 r.

Mapa obszaru Natura 2000



Załącznik nr 3 do zarządzenia
Regionalnego Dyrektora Ochrony Środowiska w Bydgoszczy
z dnia 13 grudnia 2016 r.

Identyfikacja istniejących i potencjalnych zagrożeń dla zachowania właściwego stanu ochrony leńca bezpodkwiatkowego *Thesium ebracteatum*, będącego przedmiotem ochrony obszaru i jego siedlisk.

Lp.	Przedmiot ochrony	Zagrożenia		Opis zagrożeń
		istniejące	potencjalne	
1.	1437 Leniec bezpodkwiatkowy <i>Thesium ebracteatum</i>	K02.01 Zmiana składu gatunkowego (sukcesja) I02 Problematyczne gatunki rodzime K02.02 Nagromadzenie materii organicznej I01 Obce gatunki inwazyjne G05.07 niewłaściwie realizowane działania ochronne lub ich brak	D01.02 drogi, autostrady	Wkraczanie drzew i krzewów na będące siedliskiem leńca murawy (kod zagrożenia: K02.01), a także rozwój ekspansywnych rodzimych roślin zielnych, zwłaszcza gatunków traw, np. trzcinników (kod zagrożenia: I02), powoduje wzrost ocienienia, zwiększenie produktywności siedliska i odkładania się warstwy wojłoku (kod zagrożenia: K02.02). Warstwa wojłoku nie pozwala na kiełkowanie nasion leńca oraz powoduje niekorzystne użyźnienie siedliska. W obrębie siedliska gatunku występuje nielicznie konyza kanadyjska oraz siewki i młode okazy czeremchy amerykańskiej (kod zagrożenia: I01). W najbliższym otoczeniu występuje czeremcha amerykańska i świdośliwa kłosowa, a także inne gatunki obce drzew i krzewów. Niepodejmowanie działań z zakresu ochrony czynnej, takich jak wykaszanie poboczy, wycinka drzew i krzewów z poboczy oraz na obrzeżach drzewostanów prowadzi do pogarszania się stanu ochrony gatunku (kod zagrożenia: G05.07). Ewentualna przebudowa/remont drogi przebiegającej przez obszar Natura 2000 może spowodować zniszczenie części siedliska gatunku, a także samych skupisk leńca, które miejscami sięgają jezdni (kod zagrożenia: D01.02). Z racji utraty znaczenia drogi dla ruchu samochodowego zagrożenie to wydaje się mało prawdopodobne w okresie obowiązywania planu zadań ochronnych.

Załącznik nr 4 do zarządzenia
Regionalnego Dyrektora Ochrony Środowiska w Bydgoszczy
z dnia 13 grudnia 2016 r.

Cele działań ochronnych.

Lp.	Przedmiot ochrony	Cele działań ochronnych
1.	1437 Leniec bezpodkwiatkowy Thesium ebracteatum	Utrzymanie co najmniej obecnego stanu ochrony: U1 - w części obszaru zlokalizowanej na północny-zachód od drogi przecinającej obszar oraz U2 - w części obszaru zlokalizowanej na południowy-wschód od ww. drogi. Poprawa wskaźników kardynalnych stanu siedliska: „ocienienie” i „wysokość runi lub runa” do oceny FV. Zachowanie wskaźnika kardynalnego „gatunki ekspansywne” co najmniej w stanie niepogorszonym, na poziomie U1 w części obszaru zlokalizowanej na północny-zachód od drogi przecinającej obszar oraz na poziomie U2 w części obszaru zlokalizowanej na południowy-wschód od ww. drogi.

Załącznik nr 5 do zarządzenia
Regionalnego Dyrektora Ochrony Środowiska w Bydgoszczy
z dnia 13 grudnia 2016 r.

Działania ochronne ze wskazaniem podmiotów odpowiedzialnych za ich wykonanie i obszarów ich wdrażania.

L.p.	Przedmiot ochrony	Działania ochronne	Obszar wdrażania ¹	Termin wykonania	Podmiot odpowiedzialny za wykonanie
Dotyczące ochrony czynnej siedlisk przyrodniczych, gatunków roślin i zwierząt oraz ich siedlisk oraz związane z utrzymaniem lub modyfikacją metod gospodarowania					
1.	1437 Leniec bezpodkwiatkowy <i>Thesium ebracteatum</i>	Wykaszenie roślinności konkurencyjnej poprzedzone ręcznym wyrwaniem wszystkich młodych drzew i krzewów. Wygrabienie pokosu i warstwy wojłoku. Usunięcie uzyskanej biomasy poza siedlisko gatunku. Dopuszcza się zastępowanie lub uzupełnianie wykaszania wypasem koni, bydła lub ewentualnie owiec/kóz.	Aktualne i potencjalne siedliska gatunku w obrębie działek ewid. o numerach: 240/2, 2221/2, 2222/1, 2222/2, Obr. Cierpice, gm. Wielka Nieszawka. Działki nr: 2223/3, 2222/2, 2221/1, 2202/5, 2221/2, 2222/1, 2223/2, Obr. Cierpice, gm. Wielka Nieszawka, w strefie o szerokości ok. 20 m od siedliska gatunku w granicach obszaru Natura 2000.	W ciągu 2 lat od ustanowienia pzo, następnie co 2 lata, w okresie od początku sierpnia do października.	Właściciel lub zarządca nieruchomości w związku z wykonywaniem obowiązków z zakresu ochrony środowiska na podstawie przepisów prawa, a w przypadku braku tych przepisów na podstawie porozumienia zawartego z organem sprawującym nadzór nad obszarem Natura 2000.
2.	1437 Leniec bezpodkwiatkowy <i>Thesium ebracteatum</i>	Tworzenie luk w warstwie mszystej pozbawionych roślinności. Po skoszeniu roślinności należy zdzierać do 20 % warstwy mszystej w miejscach, gdzie były obserwowane skupienia leńca oraz w promieniu kilku metrów od nich. Mech powinien być usuwany pasami o szerokości nie większej niż kilkanaście centymetrów lub na „poletkach”	Miejsca występowania skupień leńca oraz w promieniu co najmniej 2 metrów od nich, na działkach ewid. o numerach: 240/2, 2221/2, 2222/1, 2222/2, Obr. Cierpice, gm. Wielka Nieszawka.	W ciągu 2 lat od ustanowienia pzo, następnie co 2 lata, w okresie od początku sierpnia do października. Prace należy zsynchronizować z wykaszaniem roślinności.	Właściciel lub zarządca nieruchomości w związku z wykonywaniem obowiązków z zakresu ochrony środowiska na podstawie przepisów prawa, a w przypadku braku tych przepisów na podstawie porozumienia zawartego z organem

¹ Lokalizację podano za pomocą numerów działek ewidencyjnych, których źródłem jest Starostwo Powiatowe w Toruniu

		o powierzchni nie większej niż 15x15 cm każde. Pozyskaną biomasę należy usuwać poza siedlisko leńca. Sposób wykonania zabiegu może ulec zmianie jeśli monitoring realizacji działań ochronnych będzie wskazywał na nieskuteczność zaproponowanych rozwiązań.			sprawującym nadzór nad obszarem Natura 2000.
3.	1437 Leniec bezpodkwiatkowy Thesium ebracteatum	Wycinka drzew i krzewów – wszystkich obcego pochodzenia oraz gatunków rodzimych zacięających siedlisko leńca. W przypadku gatunków obcych i łatwo regenerujących gatunków rodzimych, takich jak osika dopuszcza się smarowanie zaciosów w pozostałych pniakach preparatem zawierającym Glifosat (pod warunkiem, że wycinkę wykonano w sezonie wegetacyjnym).	Aktualne i potencjalne siedliska gatunku na działkach ewid. o numerach: 240/2, 2221/2, 2222/1, 2222/2, Obr. Cierpice, gm. Wielka Nieszawka.	W ciągu 3 pierwszych lat obowiązywania pzo i powtórnie po 6 latach, w okresie od sierpnia do marca.	Właściciel lub zarządca nieruchomości w związku z wykonywaniem obowiązków z zakresu ochrony środowiska na podstawie przepisów prawa, a w przypadku braku tych przepisów na podstawie porozumienia zawartego z organem sprawującym nadzór nad obszarem Natura 2000.
Związane z utrzymaniem lub modyfikacją metod gospodarowania					
4.	1437 Leniec bezpodkwiatkowy Thesium ebracteatum	W odległości ok. 20 m od siedlisk leńca bezpodkwiatkowego, w granicach obszaru Natura 2000 kształtować luźne drzewostany sosnowe o zwarciu umiarkowanym lub przerywanym. Nie dopuszczać do rozwoju podrostu i podszytu w ww. strefie oraz eliminować obce gatunki drzew i krzewów. Przebieg szlaków zrywkowych i kierunek obalania drzew przewidzieć poza siedliskiem gatunku.	Działki nr: 2223/3, 2222/2, 2221/1, 2202/5, 2221/2, 2222/1, 2223/2, Obr. Cierpice, gm. Wielka Nieszawka, w strefie o szerokości ok. 20 m od siedliska gatunku w granicach obszaru Natura 2000.	Cały okres obowiązywania pzo.	Nadleśniczy Nadleśnictwa Cierpizewo na podstawie przepisów z zakresu ochrony środowiska.

Dotyczące monitoringu stanu przedmiotów ochrony oraz realizacji celów działań ochronnych					
5.	1437 Leniec bezpodkwiatkowy Thesium ebracteatum	Monitoring zgodnie z obowiązującą metodyką Państwowego Monitoringu Środowiska.	Działki nr: 240/2, 2221/2, 2222/1, 2222/2, 2223/2, 2223/3, Obr. Cierpice, gm. Wielka Nieszawka.	W ciągu 3 lat od ustanowienia pzo, następnie co 3 lata.	RDOŚ w Bydgoszczy
6.	1437 Leniec bezpodkwiatkowy Thesium ebracteatum	Monitoring efektów realizacji działań ochronnych.	Działki nr: 240/2, 2221/2, 2222/1, 2222/2, 2223/2, 2223/3, Obr. Cierpice, gm. Wielka Nieszawka.	W ciągu 3 lat od ustanowienia pzo, następnie co 3 lata.	RDOŚ w Bydgoszczy