



DZIENNIK URZĘDOWY

WOJEWÓDZTWA KUJAWSKO-POMORSKIEGO

Bydgoszcz, dnia 21 lutego 2014 r.

Poz. 578

ZARZĄDZENIE REGIONALNEGO DYREKTORA OCHRONY ŚRODOWISKA w BYDGOSZCZY

z dnia 17 lutego 2014 r.

w sprawie ustanowienia planu zadań ochronnych dla obszaru Natura 2000 Cytadela Grudziądz PLH040014

Na podstawie art. 28 ust. 5 ustawy z dnia 16 kwietnia 2004 r. o ochronie przyrody (Dz. U. z 2013 r. poz. 627 z późn. zm.¹⁾) zarządza się, co następuje:

§ 1.1. Ustanawia się plan zadań ochronnych dla obszaru Natura 2000 Cytadela Grudziądz PLH040014, zwanego dalej „obszarem Natura 2000”.

2. Plan zadań ochronnych obejmuje cały obszar Natura 2000.

§ 2. Opis granic obszaru Natura 2000, w postaci geograficznych punktów ich załamania określa załącznik nr 1 do zarządzenia.

§ 3. Mapę obszaru Natura 2000 stanowi załącznik nr 2 do zarządzenia.

§ 4. Identyfikację istniejących i potencjalnych zagrożeń dla zachowania właściwego stanu ochrony gatunków zwierząt i ich siedlisk będących przedmiotami ochrony zawiera załącznik nr 3 do zarządzenia.

§ 5. Cele działań ochronnych zawiera załącznik nr 4 do zarządzenia.

§ 6. Działania ochronne ze wskazaniem podmiotów odpowiedzialnych za ich wykonanie i obszarów ich wdrażania określa załącznik nr 5 do zarządzenia.

§ 7. Zarządzenie wchodzi w życie po upływie 14 dni od dnia ogłoszenia w Dzienniku Urzędowym Województwa Kujawsko-Pomorskiego.

Regionalny Dyrektor Ochrony Środowiska
w Bydgoszczy
Włodzimierz Cieply

¹⁾Zmiany tekstu jednolitego wymienionej ustawy zostały ogłoszone w Dz.U. z 2013 r. poz. 628 i 842.

załącznik nr 1
do zarządzenia
Regionalnego Dyrektora Ochrony Środowiska w Bydgoszczy
z dnia 17 lutego 2014 r.

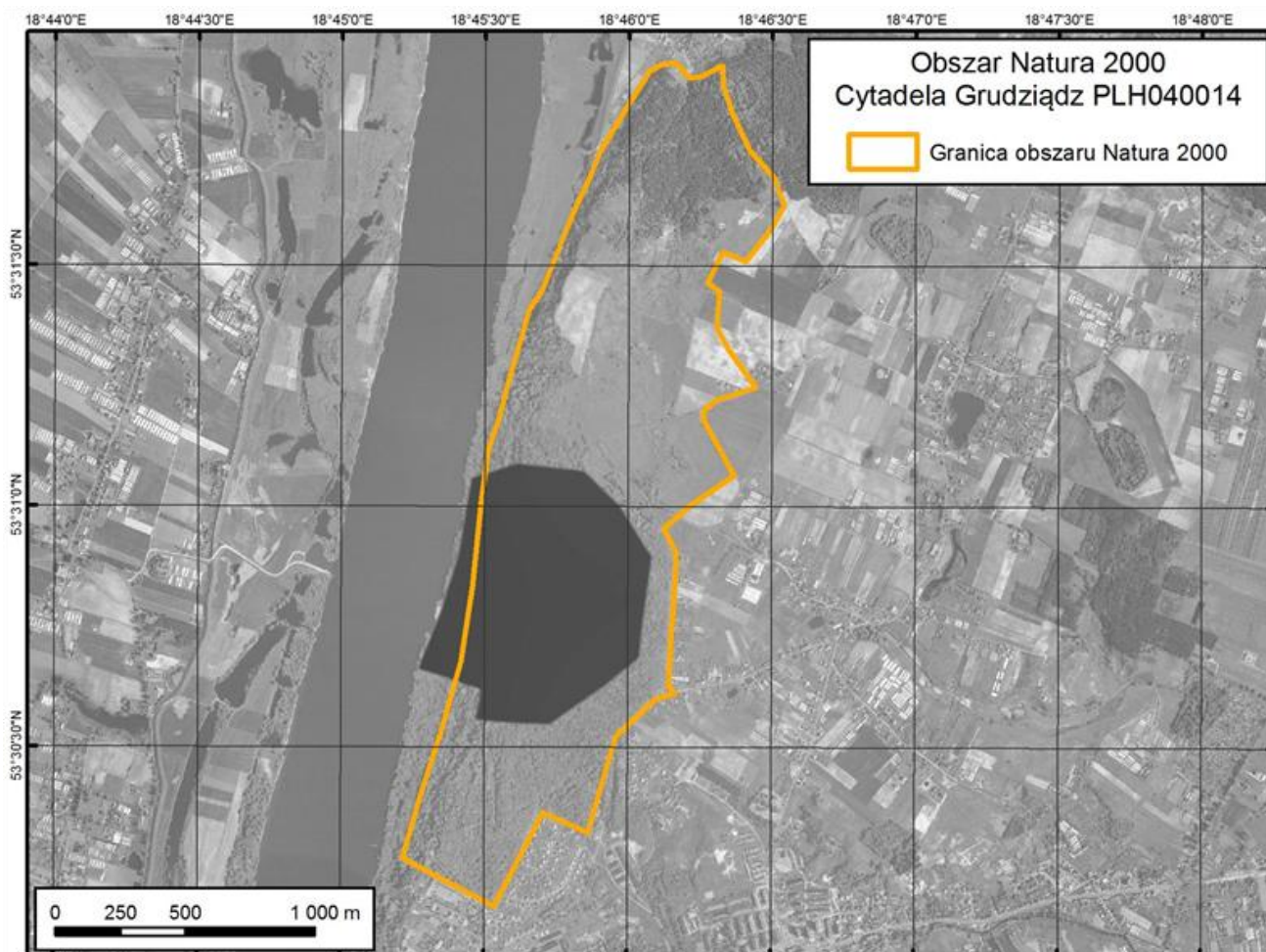
Opis granic obszaru Natura 2000 w postaci geograficznych punktów ich załamania

Granice obszaru Natura 2000 opisuje warstwa wektorowa shp obejmująca współrzędne geograficzne punktów załamania granic (PL-1992), które posiadają następujące wartości:

Nr	PL-1992		34	483889,31	627398,87	69	484828,27	628321,37
	X	Y						
1	484717,49	627752,93	35	483934,82	627685,42	70	484944,14	628111,08
2	484714,15	627690,34	36	483970,22	628014,11	71	484780,15	628001,04
3	484709,82	627621,48	37	483995,50	628209,64	72	484673,26	627908,79
4	484706,74	627572,17	38	484000,26	628224,09	73	484720,84	627815,53
5	484704,70	627542,04	39	484042,92	628351,41	74	484717,49	627752,93
6	484701,77	627512,12	40	484064,37	628437,24			
7	484699,73	627482,29	41	484154,49	628754,81			
8	484698,19	627452,33	42	484201,70	628823,48			
9	484697,06	627422,47	43	484317,57	629111,01			
10	484694,32	627392,75	44	484381,95	629248,34			
11	484692,89	627362,90	45	484429,15	629359,92			
12	484690,89	627327,16	46	484506,40	629492,96			
13	484688,42	627303,14	47	484617,98	629668,91			
14	484710,49	627280,72	48	484665,19	629694,66			
15	484715,03	627271,49	49	484720,98	629698,95			
16	484689,60	627266,50	50	484772,48	629643,16			
17	484686,68	627265,89	51	484815,39	629647,45			
18	484637,14	627249,68	52	484899,44	629689,55			
19	484618,38	627233,01	53	484902,68	629608,03			
20	484599,99	627215,83	54	484935,55	629510,12			
21	484581,82	627198,84	55	485004,22	629364,21			
22	484563,66	627181,95	56	485094,34	629261,21			
23	484541,98	627161,16	57	485137,26	629153,93			
24	484511,48	627132,52	58	485081,47	629055,22			
25	484508,19	627129,31	59	484987,05	628935,06			
26	484486,42	627108,42	60	484901,22	628973,68			
27	484378,70	626737,54	61	484841,14	628853,52			
28	484204,49	626814,60	62	484888,35	628819,19			
29	484016,87	626456,12	63	484879,76	628737,65			
30	483791,80	626573,92	64	484879,76	628673,27			
31	483664,21	626640,70	65	484922,68	628596,03			
32	483729,18	626871,27	66	485025,68	628450,11			
33	483815,14	627129,17	67	484875,47	628402,91			
			68	484828,27	628364,28			

załącznik nr 2
do zarządzenia
Regionalnego Dyrektora Ochrony Środowiska w Bydgoszczy
z dnia 17 lutego 2014 r.

Mapa obszaru Natura 2000



załącznik nr 3
do zarządzenia
Regionalnego Dyrektora Ochrony Środowiska w Bydgoszczy
z dnia 17 lutego 2014 r.

Identyfikacja istniejących i potencjalnych zagrożeń dla zachowania właściwego stanu ochrony gatunków zwierząt i ich siedlisk będących przedmiotami ochrony

Lp.	Przedmiot ochrony	Zagrożenia		Opis zagrożenia
		istniejące	potencjalne	
1.	1308 mopek <i>Barbastella barbastellus</i>	G05.04 wandalizm	B02.02 wycinka lasu; E01.03 zabudowa rozproszona; M01.01 zmiana temperatury (np. wzrost temperatury i temperatur skrajnych); E06.02 odbudowa, remont budynków; F03.02.03 chwywanie, trucie, kłusownictwo; G01.08 inne rodzaje sportu i aktywnego wypoczynku; G05.01 wydeptywanie, nadmierne użytkowanie	Istniejącym zagrożeniem w całym obszarze jest wandalizm, który obecnie zaznacza się w części niezabezpieczonej obszaru tzn. w obrębie działu rogowego na obszarze podmiejskim. Potencjalne zagrożenie stanowi wycinka lasu, zadrzewień i zakrzewień (w tym również samosiewów) na terenie obszaru oraz presja ze strony zabudowy rozproszonej na tym obszarze, powodujące pogorszenie warunków migracji nietoperzy. Niekorzystne zmiany mikroklimatu (w szczególności gwałtowne) wiążą się z pogorszeniem warunków zimowania - hibernacji nietoperzy. Remonty budynków (oraz związana z tym możliwa zmiana użytkowania) stanowią zagrożenie w przypadku nieuwzględnienia biologii gatunku oraz konieczności zachowania schronień zimowych. Jednocześnie zagrożeniem nie są prace mające na celu utrzymanie obecnego stanu technicznego (uwzględniające występowanie gatunku i zachowanie schronień). Potencjalnym zagrożeniem (związanym z wandalizmem) jest chwywanie oraz zabijanie osobników nietoperzy. Potencjalne zagrożenie stanowić może również niekontrolowana lub intensywna turystyka (zwiedzanie korytarzy zajmowanych przez zimujące nietoperze) w okresie hibernacji.
2.	1318 nocek łydkowłosy <i>Myotis dasycneme</i>	G05.04 wandalizm	B02.02 wycinka lasu; E01.03 zabudowa rozproszona; M01.01 zmiana temperatury (np. wzrost temperatury i temperatur skrajnych); E06.02 odbudowa, remont budynków; F03.02.03 chwywanie, trucie, kłusownictwo; G01.08 inne rodzaje sportu i aktywnego wypoczynku; G05.01 wydeptywanie, nadmierne użytkowanie	Istniejącym zagrożeniem w całym obszarze jest wandalizm, który obecnie zaznacza się w części niezabezpieczonej obszaru tzn. w obrębie działu rogowego na obszarze podmiejskim. Potencjalne zagrożenie stanowi wycinka lasu, zadrzewień i zakrzewień (w tym również samosiewów) na terenie obszaru oraz presja ze strony zabudowy rozproszonej na tym obszarze, powodujące pogorszenie warunków migracji nietoperzy. Niekorzystne zmiany mikroklimatu (w szczególności gwałtowne) wiążą się z pogorszeniem warunków zimowania - hibernacji nietoperzy. Remonty budynków (oraz związana z tym możliwa zmiana użytkowania) stanowią zagrożenie w przypadku nieuwzględnienia biologii gatunku oraz konieczności zachowania schronień zimowych. Jednocześnie zagrożeniem nie są prace mające na celu utrzymanie obecnego stanu technicznego (uwzględniające występowanie gatunku i zachowanie schronień). Potencjalnym zagrożeniem (związanym z wandalizmem) jest chwywanie oraz zabijanie osobników nietoperzy. Potencjalne zagrożenie stanowić może również niekontrolowana lub intensywna turystyka (zwiedzanie korytarzy zajmowanych przez zimujące nietoperze) w okresie hibernacji.
3.	1324 nocek duży <i>Myotis myotis</i>	G05.04 wandalizm	B02.02 wycinka lasu; E01.03 zabudowa rozproszona; M01.01 zmiana temperatury (np. wzrost temperatury i temperatur skrajnych); E06.02 odbudowa, remont budynków; F03.02.03 chwywanie, trucie, kłusownictwo; G01.08 inne rodzaje sportu i aktywnego wypoczynku; G05.01 wydeptywanie, nadmierne użytkowanie	Istniejącym zagrożeniem w całym obszarze jest wandalizm, który obecnie zaznacza się w części niezabezpieczonej obszaru tzn. w obrębie działu rogowego na obszarze podmiejskim. Potencjalne zagrożenie stanowi wycinka lasu, zadrzewień i zakrzewień (w tym również samosiewów) na terenie obszaru oraz presja ze strony zabudowy rozproszonej na tym obszarze, powodujące pogorszenie warunków migracji nietoperzy. Niekorzystne zmiany mikroklimatu (w szczególności gwałtowne) wiążą się z pogorszeniem warunków zimowania - hibernacji nietoperzy. Remonty budynków (oraz związana z tym możliwa zmiana użytkowania) stanowią zagrożenie w przypadku nieuwzględnienia biologii gatunku oraz konieczności zachowania schronień zimowych. Jednocześnie zagrożeniem nie są prace mające na celu utrzymanie obecnego stanu technicznego (uwzględniające występowanie gatunku i zachowanie schronień). Potencjalnym zagrożeniem (związanym z wandalizmem) jest chwywanie oraz zabijanie osobników nietoperzy. Potencjalne zagrożenie stanowić może również niekontrolowana lub intensywna turystyka (zwiedzanie korytarzy zajmowanych przez zimujące nietoperze) w okresie hibernacji.

załącznik nr 4
do zarządzenia
Regionalnego Dyrektora Ochrony Środowiska w Bydgoszczy
z dnia 17 lutego 2014 r.

Cele działań ochronnych

Lp.	Przedmiot ochrony	Cel działań ochronnych
1.	1308 mopek Barbastella barbastellus	Utrzymanie obecności populacji. Poprawa warunków siedliskowych do oceny FV poprzez podniesienie wskaźnika „Zabezpieczenie przed niepokojeniem nietoperzy” do poziomu FV.
2.	1318 nocek łydko włosy Myotis dasycneme	Utrzymanie obecności populacji. Poprawa warunków siedliskowych do oceny FV poprzez podniesienie wskaźnika „Zabezpieczenie przed niepokojeniem nietoperzy” do poziomu FV.
3.	1324 nocek duży Myotis myotis	Utrzymanie stanu populacji na poziomie FV (nie mniej niż 150 osobników). Poprawa warunków siedliskowych do oceny FV poprzez podniesienie wskaźnika „Zabezpieczenie przed niepokojeniem nietoperzy” do poziomu FV.

załącznik nr 5
do zarządzenia
Regionalnego Dyrektora Ochrony Środowiska w Bydgoszczy
z dnia 17 lutego 2014 r.

Działania ochronne ze wskazaniem podmiotów odpowiedzialnych za ich wykonanie i obszarów ich wdrażania

Przedmiot ochrony	Działania ochronne	Obszar wdrażania	Podmiot odpowiedzialny za wykonanie
Działania związane z ochroną czynną			
1308 mopek Barbastella barbastellus, 1318 nocek łydko włosy Myotis dasycneme, 1324 nocek duży Myotis myotis	Powstrzymanie degradacji obiektu oraz wandalizmu poprzez zabezpieczenie dzieła rogowego przed niekontrolowanym wstępem ludzi (montaż krat lub litych zabezpieczeń) z jednoczesnym pozostawieniem przestrzeni dla wlotu nietoperzy oraz usuwanie w miarę potrzeb zadrzewień i zakrzewień, niszczących obiekt Cytadeli. Konieczna jest kontynuacja działań z zakresu utrzymania stanu technicznego obiektu Cytadeli (celem nie pogorszenia warunków zimowania oraz dostępności siedlisk). W przypadku dalszego pogarszania się stanu technicznego obiektu (głównie korytarzy) w przyszłości konieczne może być podjęcie działań remontowych, których zakres i sposób prowadzenia musi uwzględniać biologię gatunku. Nie przewiduje się konieczności prowadzenia działań remontowych (z uwagi na nietoperze) w perspektywie 10 lat.	obszar Natura 2000	właściciel lub posiadacz obszaru na podstawie porozumienia zawartego z organem sprawującym nadzór nad obszarem Natura 2000, a w odniesieniu do gruntów stanowiących własność Skarbu Państwa lub własność jednostek samorządu terytorialnego zarządca nieruchomości w związku z wykonywaniem obowiązków z zakresu ochrony środowiska na podstawie przepisów prawa albo w przypadku braku tych przepisów na podstawie porozumienia zawartego z organem sprawującym nadzór nad obszarem Natura 2000
Działania związane z utrzymaniem lub modyfikacją metod gospodarowania			
1308 mopek Barbastella barbastellus, 1318 nocek łydko włosy Myotis dasycneme, 1324 nocek duży Myotis myotis	1. W przypadku udostępnienia rekreacyjnego i turystycznego obiektów (w zakresie korytarzy i pomieszczeń wykorzystywanych przez nietoperze) stosować się do następujących zasad: nie zwiększać poziomu dotychczasowego wykorzystania turystyczno-rekreacyjnego korytarzy i pomieszczeń zabytkowej Cytadeli (niewykorzystywanych użytkowo) w okresie od 1 października do 31 marca (docelowo, po uzupełnieniu stanu wiedzy, kluczowe dla zimowania odcinki i fragmenty Cytadeli należy w ww. okresie zamknąć dla zwiedzających), w ciągu całego roku nie wykorzystywać pochodni w czasie zwiedzania korytarzy i obiektów wykorzystywanych przez nietoperze, w ciągu całego roku nie umieszczać świeczek i innych przedmiotów powodujących zanieczyszczenie lub zamknięcie otworów zajmowanych przez nietoperze w czasie hibernacji, istniejące (oraz ewentualne nowe) oświetlenie wewnątrz części obiektów zajmowanych przez nietoperze na potrzeby zwiedzających wykorzystywać wyłącznie w okresie od 1 kwietnia do 30 września, nie oświetlać dodatkowo bryły zewnętrznej obiektów zajmowanych przez nietoperze w okresie zimowania nietoperzy (od 1 października do 31 marca). Zalecane jest wykonanie i ustawienie tablicy informacyjnej o ww. warunkach wykorzystania turystycznego na terenie obiektu. 2. Utrzymanie otworów wlotowych nietoperzy w obiekcie Cytadeli, niestosowanie sztucznego oświetlenia tych otworów oraz całego dzieła rogowego (miejsce nalatywania nietoperzy). 3. Zachowanie istniejących zadrzewień i	obszar Natura 2000	właściciel lub posiadacz obszaru na podstawie porozumienia zawartego z organem sprawującym nadzór nad obszarem Natura 2000, a w odniesieniu do gruntów stanowiących własność Skarbu Państwa lub własność jednostek samorządu terytorialnego zarządca nieruchomości w związku z wykonywaniem obowiązków z zakresu ochrony środowiska na podstawie przepisów prawa albo w przypadku braku tych przepisów na podstawie porozumienia zawartego z organem sprawującym nadzór nad obszarem Natura 2000

	zakrzewień (w tym samosiewów) na terenie obszaru Natura 2000, w tym poza obiektem Cytadeli. Działanie to nie dotyczy usuwania drzew i krzewów, powodujących niszczenie obiektu Cytadeli, np. poprzez przerastanie korzeniami korony obiektu.		
Dotyczące monitoringu stanu przedmiotów ochrony oraz realizacji celów działań ochronnych.			
1308 mopek Barbastella barbastellus	Określenie stanu populacji i siedliska (zgodnie z obowiązującą metodyką Państwowego Monitoringu Środowiska), a także tendencji zmian. Monitoring coroczny. W terminie od 1 stycznia do 15 lutego należy wykonać przynajmniej jedną kontrolę (optymalnie 2 kontrole).	obszar Natura 2000. Stanowiska monitoringowe o współrzędnych geograficznych: N 53°30'39,946" E 18°45'47,648"; N 53°30'41,942" E 18°45'56,176"; N 53°30'47,669" E 18°45'56,382"; N 53°30'23,083" E 18°45'29,361". W uzasadnionych przypadkach dopuszczalne jest tworzenie nowych stanowisk monitoringu.	Regionalny Dyrektor Ochrony Środowiska w Bydgoszczy
1318 nocek łydko włosy Myotis dasycneme	Określenie stanu populacji i siedliska (zgodnie z obowiązującą metodyką Państwowego Monitoringu Środowiska), a także tendencji zmian. Monitoring coroczny. W terminie od 1 stycznia do 15 lutego należy wykonać przynajmniej jedną kontrolę (optymalnie 2 kontrole).	obszar Natura 2000. Stanowiska monitoringowe o współrzędnych geograficznych: N 53°30'40,938 E 18°45'48,947"; N 53°30'43,147" E 18°45'57,830"; N 53°30'49,015" E 18°45'57,798"; N 53°30'24,076" E 18°45'30,778". W uzasadnionych przypadkach dopuszczalne jest tworzenie nowych stanowisk monitoringu.	Regionalny Dyrektor Ochrony Środowiska w Bydgoszczy
1324 nocek duży Myotis myotis	Określenie stanu populacji i siedliska (zgodnie z obowiązującą metodyką Państwowego Monitoringu Środowiska), a także tendencji zmian. Monitoring coroczny. W terminie od 1 stycznia do 15 lutego należy wykonać przynajmniej jedną kontrolę (optymalnie 2 kontrole).	obszar Natura 2000. Stanowiska monitoringowe o współrzędnych geograficznych: N 53°30'41,075" E 18°45'46,693"; N 53°30'43,213" E 18°45'55,220"; N 53°30'49,010" E 18°45'55,070"; N 53°30'24,213" E 18°45'28,643". W uzasadnionych przypadkach dopuszczalne jest tworzenie nowych stanowisk monitoringu.	Regionalny Dyrektor Ochrony Środowiska w Bydgoszczy
Dotyczące uzupełnienia stanu wiedzy o przedmiotach ochrony i uwarunkowaniach ich ochrony			
1308 mopek Barbastella	Uzupełnienie stanu wiedzy na temat stanu zachowania oraz występowania populacji w	obszar Natura 2000	Regionalny Dyrektor Ochrony Środowiska w Bydgoszczy

barbastellus, 1318 nocek łydko włosy Myotis dasycneme, 1324 nocek duży Myotis myotis	obrębie całego obiektu, w tym rozpoznanie i wyznaczenie korytarzy oraz odcinków korytarzy istotnych dla zimowania nietoperzy w granicach obszaru, w tym miejsc zimowania, koncentracji jesiennych oraz wlotu do obiektu.		
---	--	--	--