



DZIENNIK URZĘDOWY

WOJEWÓDZTWA KUJAWSKO-POMORSKIEGO

Bydgoszcz, dnia 17 lutego 2014 r.

Poz. 545

ZARZĄDZENIE Nr 0210/3/2014 REGIONALNEGO DYREKTORA OCHRONY ŚRODOWISKA w BYDGOSZCZY

z dnia 11 lutego 2014 r.

w sprawie ustanowienia planu zadań ochronnych dla obszaru Natura 2000 Żwirownia Skoki PLB040005.

Na podstawie art. 28 ust. 5 ustawy z dnia 16 kwietnia 2004 r. o ochronie przyrody (Dz.U. z 2013 r. poz. 627, poz. 628 i poz. 842) zarządza się, co następuje:

§ 1.1. Ustanawia się plan zadań ochronnych dla obszaru Natura 2000 Żwirownia Skoki PLB040005, zwanego dalej „obszarem Natura 2000”.

2. Plan zadań ochronnych obejmuje cały obszar Natura 2000.

§ 2. Opis granic obszaru Natura 2000, w postaci geograficznych punktów ich załamania określa załącznik nr 1 do zarządzenia.

§ 3. Mapę obszaru Natura 2000 stanowi załącznik nr 2 do zarządzenia.

§ 4. Identyfikację istniejących i potencjalnych zagrożeń dla zachowania właściwego stanu ochrony gatunków ptaków i ich siedlisk będących przedmiotami ochrony określa załącznik nr 3 do zarządzenia.

§ 5. Cele działań ochronnych określa załącznik nr 4 do zarządzenia.

§ 6. Działania ochronne ze wskazaniem podmiotów odpowiedzialnych za ich wykonanie i obszarów ich wdrażania określa załącznik nr 5 do zarządzenia.

§ 7. Wskazania do zmian w istniejącym miejscowym planie zagospodarowania przestrzennego gminy Włocławek dotyczące eliminacji lub ograniczenia zagrożeń wewnętrznych lub zewnętrznych, niezbędnych dla utrzymania właściwego stanu ochrony gatunków ptaków i ich siedlisk, dla których ochrony wyznaczono obszar Natura 2000, określa załącznik nr 6 do zarządzenia.

§ 8. Zarządzenie wchodzi w życie po upływie 14 dni od dnia ogłoszenia w Dzienniku Urzędowym Województwa Kujawsko-Pomorskiego.

Regionalny Dyrektor Ochrony Środowiska
w Bydgoszczy
Włodzimierz Ciepły

Załączniki do zarządzenia Nr 0210/3/2014
Regionalnego Dyrektora Ochrony Środowiska w Bydgoszczy
z dnia 11 lutego 2014 r.

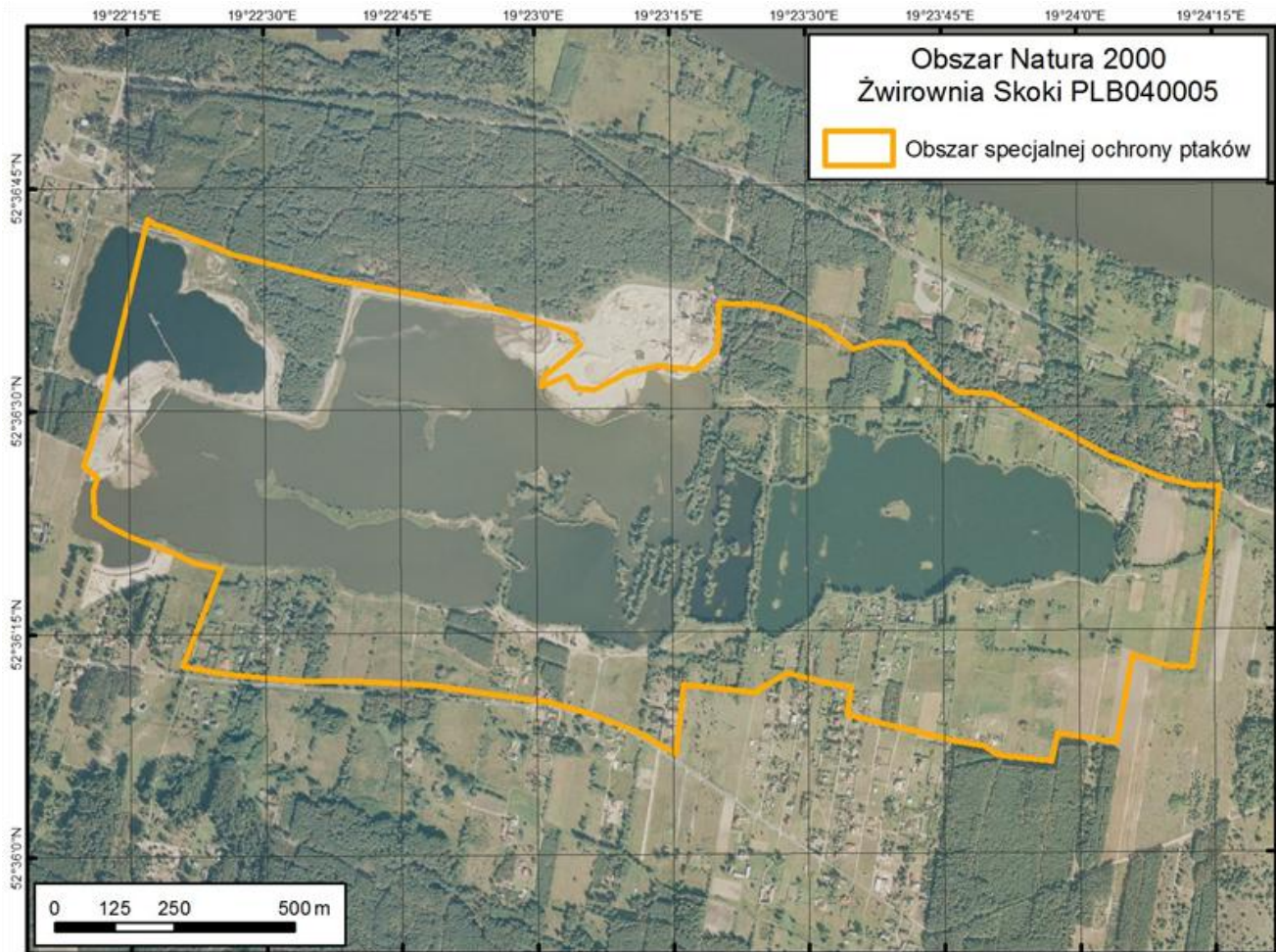
Załącznik nr 1

Opis granic obszaru Natura 2000 w postaci geograficznych punktów ich załamania

Granice obszaru Natura 2000 opisuje warstwa wektorowa shp obejmująca współrzędne geograficzne punktów załamania granic (PL-1992), które posiadają następujące wartości:

Nr	PL-1992		34	527057,59	526973,90	69	525237,33	526701,54
	X	Y						
1	525008,29	526903,66	35	527141,37	526927,50	70	525192,43	526724,72
2	525022,47	526949,41	36	527180,03	526912,04	71	525105,51	526756,59
3	525049,53	527042,21	37	527243,19	526884,97	72	525063,50	526776,87
4	525139,75	527417,27	38	527314,07	526865,64	73	525030,18	526800,04
5	525155,22	527408,25	39	527372,07	526864,35	74	525027,28	526853,64
6	525172,62	527401,81	40	527315,36	526486,71	75	525035,98	526879,72
7	525322,13	527342,52	41	527266,39	526489,29	76	525008,29	526903,66
8	525521,53	527294,12	42	527191,63	526513,78			
9	525871,59	527230,45	43	527158,12	526330,76			
10	526015,37	527187,97	44	527035,68	526348,80			
11	526025,17	527181,43	45	527024,08	526292,09			
12	526041,51	527155,29	46	526910,66	526303,69			
13	526008,83	527125,88	47	526883,59	526323,02			
14	525966,35	527093,20	48	526824,30	526332,05			
15	525959,82	527070,33	49	526597,46	526386,18			
16	526015,37	527093,20	50	526606,48	526445,47			
17	526031,71	527067,06	51	526545,91	526454,49			
18	526070,92	527063,79	52	526473,73	526473,82			
19	526139,54	527099,74	53	526413,15	526440,31			
20	526204,90	527112,81	54	526412,12	526433,54			
21	526280,06	527106,27	55	526256,63	526450,58			
22	526325,81	527145,49	56	526241,63	526304,87			
23	526329,07	527243,52	57	526160,54	526351,38			
24	526412,51	527240,70	58	526063,87	526388,76			
25	526455,69	527230,39	59	525978,81	526413,24			
26	526547,20	527194,30	60	525856,36	526428,71			
27	526609,06	527147,90	61	525728,77	526448,04			
28	526665,77	527164,65	62	525574,10	526457,07			
29	526714,75	527158,21	63	525455,52	526457,07			
30	526768,88	527107,94	64	525311,17	526469,95			
31	526826,88	527060,26	65	525296,60	526471,46			
32	526900,35	527055,10	66	525214,16	526487,14			
33	526975,10	527013,86	67	525225,74	526516,12			
			68	525293,83	526689,95			

Mapa obszaru Natura 2000



Identyfikacja istniejących i potencjalnych zagrożeń dla zachowania właściwego stanu ochrony gatunków ptaków i ich siedlisk będących przedmiotami ochrony

Lp.	Przedmiot ochrony	Zagrożenia		Opis zagrożenia
		istniejące	potencjalne	
1.	A176 mewa czarnogłowa <i>Larus melanocephalus</i> , A179 śmieszka <i>Larus ridibundus</i> , A182 mewa siwa <i>Larus canus</i> , A193 rybitwa rzeczna <i>Sterna hirundo</i>	C01.01 Wydobywanie piasku i żwiru; F02.03 Wędkarstwo; G01.01.01 Motorowe sporty wodne; G01.01.02 Niemotorowe sporty wodne; I01 Obce gatunki inwazyjne; K01.01 Erozja; K02.01 Zmiana składu gatunkowego (sukcesja); K03.04 Drapieżnictwo	E01.04 Inne typy zabudowy; G02 Infrastruktura sportowa i rekreacyjna; G05 Inna ingerencja i zakłócenia powodowane przez działalność człowieka	<p>Istniejącym zagrożeniem jest niewłaściwa eksploatacja kruszywa powodująca niszczenie wysp – porównując ortofotomapy obszaru z różnych lat można stwierdzić, że powierzchnia wysp dostępnych dla ptaków uległa zmniejszeniu. Przedmiotowe zagrożenie sygnalizowane było podczas spotkań dyskusyjnych przez mieszkańców okolicznych miejscowości oraz zgłaszane przez opiekuna ostoi z ramienia Ogólnopolskiego Towarzystwa Ochrony Ptaków.</p> <p>Zagrożeniem jest również wędkarstwo - pozostawianie na brzegach zbiorników żyłek wędkarskich, w które zaplątują się ptaki oraz płoszenie ptaków przez wędkarzy. Podczas kontroli terenowych prowadzonych na potrzeby planu zadań ochronnych obserwowano martwe i żywe osobniki mewy siwej oraz śmieszki zaplątane w żyłki wędkarskie. W przypadku pierwszego gatunku podczas inwentaryzacji ornitologicznej stwierdzono 2 martwe osobniki zaplątane w żyłki wędkarskie, co w odniesieniu do mewy siwej jest znaczącym oddziaływaniem mającym wyraźny wpływ na stan jej zachowania.</p> <p>Zagrożeniem istniejącym mogącym wpływać na właściwy stan ochrony jest uprawianie na zbiornikach sportów wodnych w okresie lęgowym ptaków i związane z tym ich płoszenie i niepokojenie.</p> <p>Zagrożeniem istniejącym, mającym wpływ na stan ochrony przedmiotów ochrony, jest drapieżnictwo obcych gatunków inwazyjnych, przede wszystkim norki amerykańskiej oraz gatunków rodzimych, tj. lis. Powodują one straty w lęgach, młodych oraz osobnikach dorosłych.</p> <p>Zagrożeniem istniejącym jest również niszczenie siedlisk lęgowych w wyniku rozmywania wysp przez wodę. W trakcie prac terenowych do planu zadań ochronnych obserwowano ww. zjawisko.</p> <p>Jednym z ważniejszych zagrożeń dla zachowania właściwego stanu ochrony przedmiotów ochrony w obszarze jest sukcesja roślinności zielnej (głównie trzciny) oraz krzewów i drzew.</p>

				<p>Potencjalnym zagrożeniem może być postępująca zabudowa letniskowa powodująca ograniczanie miejsc do odpoczynku ptaków oraz związana z tym penetracja terenu przez ludzi i zwierzęta domowe oraz płoszenie ptaków.</p> <p>Zagrożeniem potencjalnym jest rozbudowa infrastruktury sportowej i rekreacyjnej - plany budowy infrastruktury turystycznej, np. pomostów, co pociąga za sobą usprawniony dostęp do zbiorników i płoszenie ptaków.</p> <p>Penetracja brzegów przez turystów i przywożone psy stanowią również potencjalne zagrożenie dla przedmiotów ochrony.</p>
--	--	--	--	------------------------------------------------------------------------------------------------------------------------------------------------------------------------------------------------------------------------------------------------------------------------------------------------------------------------------------------------------------------------------------------------------------------------------------------------------------------------------------------------------------------------------------------------------------------------------

Cele działań ochronnych

Lp.	Przedmiot ochrony	Cele działań ochronnych
1.	A176 mewa czarnogłowa Larus melanocephalus	Utrzymanie co najmniej 1 pary gatunku w obszarze. Dążenie do zwiększenia liczebności gatunku w obszarze poprzez zwiększenie powierzchni dostępnych siedlisk lęgowych.
2.	A179 śmieszka Larus ridibundus	Utrzymanie co najmniej 2000 par gatunku w obszarze. Dążenie do zwiększenia liczebności gatunku w obszarze poprzez zwiększenie powierzchni dostępnych siedlisk lęgowych.
3.	A 182 mewa siwa Larus canus	Utrzymanie co najmniej 6 par gatunku w obszarze. Dążenie do zwiększenia liczebności gatunku w obszarze poprzez zwiększenie powierzchni dostępnych siedlisk lęgowych.
4.	A193 rybitwa rzeczna Sterna hirundo	Utrzymanie co najmniej 125 par gatunku w obszarze. Dążenie do zwiększenia liczebności gatunku w obszarze poprzez zwiększenie powierzchni dostępnych siedlisk lęgowych.

Działania ochronne ze wskazaniem podmiotów odpowiedzialnych za ich wykonanie i obszarów ich wdrażania

Przedmiot ochrony	Działania ochronne	Obszar wdrażania	Podmiot odpowiedzialny za wykonanie
Dotyczące ochrony czynnej gatunków ptaków oraz ich siedlisk oraz związane z utrzymaniem lub modyfikacją metod gospodarowania			
<p>A176 mewa czarnogłowa Larus melanocephalus, A179 śmieszka Larus ridibundus, A182 mewa siwa Larus canus, A193 rybitwa rzeczna Sterna hirundo</p>	<p>Utrzymanie otwartego charakteru 2 wysp i zabezpieczenie ich przed rozmywaniem brzegów poprzez umacnianie. Powstrzymanie sukcesji roślinności (głównie szuwaru trzcinowego oraz drzew i krzewów) na wyspach stanowiących miejsce lęgowe gatunku. Szuwar trzcinowy usuwać wraz z kłaczami, zaś drzewa i krzewy ścinać przy gruncie. Usuwanie roślinności prowadzić ręcznie lub mechanicznie. Biomasę usunąć z powierzchni wyspy. Wyspy zabezpieczyć przed rozmywaniem brzegów poprzez umacnianie kamieniami, faszyną lub innymi materiałami na całej linii brzegowej wysp. W razie potrzeby odtworzyć/usypać piaszczysto-żwirową koronę wyspy. W uzasadnionych przypadkach można pozostawić roślinność w pasie brzegowym w celu utrzymania stabilności brzegów. Działania należy przeprowadzić po zakończeniu lęgów przez ptaki, tj. co najmniej po 15 sierpnia do końca lutego.</p>	<p>Działki ewidencyjne: 72/1, 72/6 obręb 0002 Dąb Mały, 200 obręb 0003 Dąb Polski, gmina Włocławek</p>	<p>Regionalny Dyrektor Ochrony Środowiska w Bydgoszczy</p>
<p>A176 mewa czarnogłowa Larus melanocephalus, A179 śmieszka Larus ridibundus, A182 mewa siwa Larus canus, A193 rybitwa rzeczna Sterna hirundo</p>	<p>Zwiększenie powierzchni dostępnych siedlisk lęgowych. Oddzielenie od lądu wyspy z półwyspu o powierzchni 0,20 ha poprzez wykopanie rowu oddzielającego szerokości powyżej 50 m. Nowo utworzoną wyspę zabezpieczyć przed rozmywaniem brzegów poprzez umacnianie kamieniami, faszyną lub innymi materiałami na całej linii brzegowej wyspy. W uzasadnionych przypadkach można pozostawić roślinność w pasie brzegowym w celu utrzymania stabilności brzegów. W razie potrzeby odtworzyć/usypać piaszczysto-żwirową koronę wyspy. Zadanie obejmie również usunięcie roślinności zielnej (głównie trzciny), nalotów krzewów i drzew. Szuwar trzcinowy usuwać wraz z kłaczami, zaś drzewa i krzewy ścinać przy gruncie. Usuniętą biomasę należy wywieźć z wyspy.</p>	<p>Działka ewidencyjna: 41/2 obręb 0002 Dąb Mały, gmina Włocławek</p>	<p>Regionalny Dyrektor Ochrony Środowiska w Bydgoszczy</p>

	Działania należy przeprowadzić po zakończeniu lęgów przez ptaki tj. co najmniej po 15 sierpnia do końca lutego.		
A176 mewa czarnogłowa Larus melanocephalus, A179 śmieszka Larus ridibundus, A182 mewa siwa Larus canus, A193 rybitwa rzeczna Sterna hirundo	Zwiększenie powierzchni dostępnych siedlisk lęgowych. Odtworzenie otwartego charakteru 5 zarośniętych wysp poprzez usuwanie nalotu drzew i krzewów oraz usuwanie kłaczy/korzeni roślinności zielnej (głównie trzciny). Wyspy zabezpieczyć przed rozmywaniem brzegów poprzez umacnianie kamieniami, faszyną lub innymi materiałami na całej linii brzegowej wysp. W uzasadnionych przypadkach można pozostawić roślinność w pasie brzegowym w celu utrzymania stabilności brzegów. W razie potrzeby odtworzyć/usypać piaszczysto - zwirową koronę wyspy. Działania należy przeprowadzić po zakończeniu lęgów przez ptaki tj. co najmniej po 15 sierpnia do końca lutego.	Działki ewidencyjne: 379, 378/6, 377/1 obręb 0004 Dąb Wielki oraz 71/3 obręb 0003 Dąb Polski, gmina Włocławek	Regionalny Dyrektor Ochrony Środowiska w Bydgoszczy
A176 mewa czarnogłowa Larus melanocephalus, A179 śmieszka Larus ridibundus, A182 mewa siwa Larus canus, A193 rybitwa rzeczna Sterna hirundo	Odlów drapieżnych gatunków obcych oraz gatunków rodzimych. Odlów norki amerykańskiej, szczura lub innych pojawiających się w obszarze gatunków obcych oraz gatunków rodzimych tj. lis. Odlowy należy wykonywać z użyciem klatek żywołownych. Zabiegi wykonywać od września do kwietnia z intensyfikacją odlowów w lutym i marcu. Odlów powinien być prowadzony przez min. 30 dni w jednej serii. Wykonać w 2015, 2016 i 2017 r. W kolejnych latach wykonywać wg. potrzeb, w sytuacji stwierdzenia drapieżników w obszarze.	W granicach obszaru Natura 2000 Żwirownia Skoki bezpośrednio przy zbiornikach wodnych.	Regionalny Dyrektor Ochrony Środowiska w Bydgoszczy
A176 mewa czarnogłowa Larus melanocephalus, A179 śmieszka Larus ridibundus, A182 mewa siwa Larus canus, A193 rybitwa rzeczna Sterna hirundo	Ochrona kolonii lęgowych przed presją turystyczną: 1. Ustawić/zacumować boje ostrzegawcze w odległości ok. 50 m od wyspy. 2. Ustawić 6 tablic ostrzegawczo-informacyjno-edukacyjnych zawierających podstawowe informacje o przedmiotach ochrony obszaru Natura 2000 Żwirownia Skoki wraz z informacją, że zgodnie z obowiązującym miejscowym planem zagospodarowania przestrzennego obowiązuje zakaz pływania sprzętem wodnym (motorowym i niemotorowym) na zbiornikach w granicach obszaru Natura 2000.	1. Działka ewidencyjna: 200 obręb 0003 Dąb Polski, gmina Włocławek. 2. Wybrane 6 miejsc bezpośrednio nad brzegami zbiorników wodnych	Regionalny Dyrektor Ochrony Środowiska w Bydgoszczy
A176 mewa czarnogłowa Larus melanocephalus,	Ochrona kolonii lęgowych przed presją związaną z amatorskim połowem ryb - wędkarstwem: uregulować kwestię połowu ryb z użyciem sprzętu pływającego	W granicach obszaru Natura 2000 Żwirownia Skoki.	Polski Związek Wędkarski Okręg Płocko-Włocławski

A179 śmieszka Larus ridibundus, A182 mewa siwa Larus canus, A193 rybitwa rzeczna Sterna hirundo	i wprowadzić do regulaminu łowiska zakaz pływania łodziami, pontonami i innym sprzętem pływającym zgodnie z miejscowym planem zagospodarowania przestrzennego.		
A176 mewa czarnogłowa Larus melanocephalus, A179 śmieszka Larus ridibundus, A182 mewa siwa Larus canus, A193 rybitwa rzeczna Sterna hirundo	Utrzymanie niezmienionej powierzchni wysp. Prowadzenie prac związanych z wydobywaniem żwiru i piasku nie może naruszać powierzchni wysp. Prace wydobywcze nie mogą wpływać na stabilność wysp, ani naruszać ich brzegów. Należy utrzymać powierzchnie wysp na obecnym niezmienionym poziomie, tj. wyspa położona na działce 72/6 obręb 0002 Dąb Mały, gmina Włocławek o powierzchni 0,40 ha, wyspa położona na działkach 377/1, 378/6, 379 o powierzchni 1,20 ha. Prace wydobywcze w okresie lęgowym ptaków należy prowadzić w odległości minimum 50 m od wysp.	Działki ewidencyjne: 72/1, obręb 0002 Dąb Mały oraz 377/1, 378/6 379 obręb 0004 Dąb Wielki, gmina Włocławek	Transpol Kopalnia Kruszywa - Zenon Poliński
Dotyczące monitoringu stanu przedmiotów ochrony oraz realizacji celów działań ochronnych			
A176 mewa czarnogłowa Larus melanocephalus, A179 śmieszka Larus ridibundus, A182 mewa siwa Larus canus, A193 rybitwa rzeczna Sterna hirundo	Monitoring wpływu przeprowadzonych działań ochronnych polegających na zwiększeniu powierzchni dostępnych siedlisk lęgowych (przygotowanie 5 wysp z odpowiednią strukturą roślinności i otwartym charakterem) na liczebność przedmiotów ochrony w obszarze. Monitoring prowadzić równoległe z monitoringiem stanu ochrony przedmiotów ochrony. Ocena liczebności i stopnia zasiedlenia nowo powstałych wysp.	Działki ewidencyjne: 379, 378/6, 377/1 obręb 0004 Dąb Wielki, 71/3 obręb 0003 Dąb Polski oraz 41/2 obręb 0002 Dąb Mały, gmina Włocławek	Regionalny Dyrektor Ochrony Środowiska w Bydgoszczy
A176 mewa czarnogłowa Larus melanocephalus	Coroczna ocena liczebności gatunku w obszarze. Określanie liczebności na podstawie wyszukiwania i liczenia czynnych gniazd w koloniach śmieszki. Wykonać minimum 2 kontrole w terminie 10 – 30 maja z co najmniej 10-dniowym odstępem.	Wyspy w granicach obszaru Natura 2000 Żwirownia Skoki.	Regionalny Dyrektor Ochrony Środowiska w Bydgoszczy
A179 śmieszka Larus ridibundus	Coroczna ocena liczebności gatunku w obszarze. Określanie liczebności na podstawie wyszukiwania i liczenia czynnych gniazd na wyspach. Wykonać minimum 2 kontrole w terminie od 20 kwietnia do 30 maja. Optymalnym terminem kontroli jest 10 maja - jest to szczyt wysiadywania, a wchodzenie do kolonii nie powoduje porzucenia lęgów.	Wyspy w granicach obszaru Natura 2000 Żwirownia Skoki.	Regionalny Dyrektor Ochrony Środowiska w Bydgoszczy
A182 mewa siwa Larus canus	Coroczna ocena liczebności gatunku w obszarze. Określanie liczebności na podstawie wyszukiwania i liczenia czynnych gniazd w koloniach śmieszki. Z uwagi na fakt, że mewa siwa gniazduje często pojedynczo (na wysepkach w ostoi) należy kontrolą objąć pozostałe potencjalne miejsca gniazdowania	Wyspy w granicach obszaru Natura 2000 Żwirownia Skoki.	Regionalny Dyrektor Ochrony Środowiska w Bydgoszczy

	gatunku. Wykonać minimum 2 kontrole w terminie od 20 kwietnia do 30 maja. Optymalnie w 2 i 3 dekadzie maja.		
A193 rybitwa rzeczna Sterna hirundo	Coroczna ocena liczebności gatunku w obszarze. Określanie liczebności na podstawie wyszukiwania i liczenia czynnych gniazd na wyspach. Wykonać jedną kontrolę ok. 25 maja. Dodatkowo wykonać kontrolę ok. 15 lipca w momencie opuszczania kolonii przez śmieszki.	Wyspy w granicach obszaru Natura 2000 Żwirownia Skoki.	Regionalny Dyrektor Ochrony Środowiska w Bydgoszczy

Wskazania do zmian w istniejącym miejscowym planie zagospodarowania przestrzennego gminy Włocławek dotyczące eliminacji lub ograniczenia zagrożeń wewnętrznych lub zewnętrznych, niezbędnych dla utrzymania właściwego stanu ochrony gatunków ptaków i ich siedlisk, dla których ochrony wyznaczono obszar Natura 2000

Lp.	Nazwa dokumentu	Wskazanie do zmiany
1.	Miejscowy plan zagospodarowania przestrzennego gminy Włocławek dla wybranego obszaru obejmującego sołectwa lub części następujących sołectw: Dąb Wielki, Dąb Mały, Dąb Polski, Skoki Duże, Skoki Małe - Uchwała Nr I X /88 /03 Rady Gminy Włocławek z dnia 28 października 2003 r. Dz.Urząd.Woj.Kuj.-Pom. Nr 2 poz 8 z dn. 8 stycznia 2003 r.	Uszczegółwić w planie lokalizację kąpielisk i miejsc przeznaczonych do wędkowania. Należy wskazać fragmenty linii brzegowej przeznaczone do utworzenia kąpielisk i wędkowania, a nie, jak w obecnym miejscowym planie zagospodarowania przestrzennego, całą linię brzegową zbiornika. Wskazanie konkretnych miejsc (fragmentów linii brzegowej) pozwoli na minimalizację płoszenia i niepokojenia ptaków przez wędkarzy i letników.