



DZIENNIK URZĘDOWY

WOJEWÓDZTWA KUJAWSKO-POMORSKIEGO

Bydgoszcz, dnia 12 września 2012 r.

Poz. 1804

ZARZĄDZENIE Nr 0210/27/2012
REGIONALNEGO DYREKTORA OCHRONY ŚRODOWISKA w BYDGOSZCZY

z dnia 3 września 2012 r.

w sprawie ustanowienia planu zadań ochronnych dla obszaru Natura 2000 Torfowisko Linie PLH040020

Na podstawie art. 28 ust. 5 ustawy z dnia 16 kwietnia 2004 r. o ochronie przyrody (Dz.U. z 2009 r. Nr 151, poz. 1220, z późn. zm.¹⁾) zarządza się, co następuje:

§ 1.1. Ustanawia się plan zadań ochronnych dla obszaru Natura 2000 Torfowisko Linie PLH040020, zwanego dalej „obszarem Natura 2000”.

2. Plan zadań ochronnych obejmuje cały obszar Natura 2000.

§ 2. Opis granic obszaru Natura 2000, w postaci geograficznych punktów ich załamania określa załącznik nr 1 do zarządzenia.

§ 3. Mapę obszaru Natura 2000 stanowi załącznik nr 2 do zarządzenia.

§ 4. Identyfikację istniejących i potencjalnych zagrożeń dla zachowania właściwego stanu ochrony siedlisk przyrodniczych oraz gatunków roślin i zwierząt i ich siedlisk będących przedmiotami ochrony określa załącznik nr 3 do zarządzenia.

§ 5. Cele działań ochronnych określa załącznik nr 4 do zarządzenia.

§ 6. Działania ochronne ze wskazaniem podmiotów odpowiedzialnych za ich wykonanie i obszarów ich wdrażania określa załącznik nr 5 do zarządzenia.

§ 7. Wskazania do zmian w istniejących miejscowych planach zagospodarowania przestrzennego w gminie Dąbrowa Chełmińska dotyczące eliminacji lub ograniczenia zagrożeń zewnętrznych, niezbędne dla utrzymania właściwego stanu ochrony siedlisk przyrodniczych, dla których ochrony wyznaczono obszar Natura 2000, określa załącznik nr 6 do zarządzenia.

§ 8. Nie wprowadza się wskazań do zmian w istniejącym studium uwarunkowań i kierunków zagospodarowania przestrzennego gminy Dąbrowa Chełmińska oraz w planie zagospodarowania przestrzennego województwa kujawsko-pomorskiego.

¹⁾ Zmiany tekstu jednolitego wymienionej ustawy zostały ogłoszone w Dz.U. z 2009 r. Nr 157, poz. 1241 i Nr 215, poz. 1664, z 2010 r. Nr 76, poz. 489 i Nr 119, poz. 804 oraz z 2011 r. Nr 34, poz. 170, Nr 94, poz. 549, Nr 208, poz. 1241 i Nr 224, poz. 1337.

§ 9. Zarządzenie wchodzi w życie po upływie 14 dni od dnia ogłoszenia w Dzienniku Urzędowym Województwa Kujawsko-Pomorskiego.

Regionalny Dyrektor Ochrony Środowiska
w Bydgoszczy
Włodzimierz Cieplý

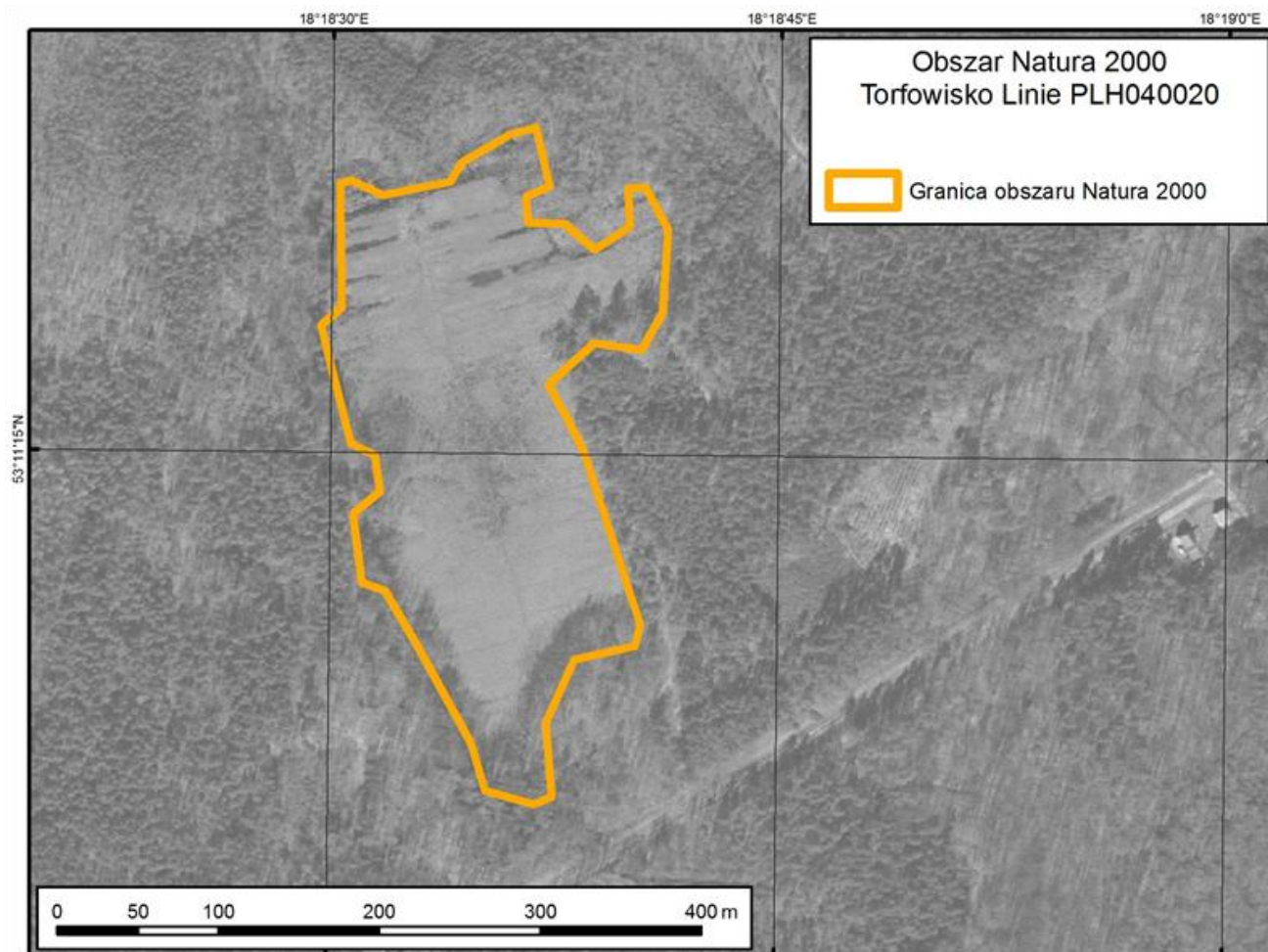
Załącznik Nr 1 do Zarządzenia Nr 0210/27/2012
Regionalnego Dyrektora Ochrony Środowiska w Bydgoszczy
z dnia 3 września 2012 r.

Opis granic obszaru Natura 2000 w postaci geograficznych punktów ich załamania

Nr	PUWG 1992	
	X	Y
1	453925,40	591784,25
2	453933,82	591748,00
3	453918,93	591741,85
4	453920,22	591725,67
5	453943,20	591724,70
6	453961,98	591708,84
7	453983,66	591723,08
8	453982,37	591746,71
9	453993,70	591747,03
10	454007,62	591721,14
11	454004,05	591669,67
12	453991,11	591646,37
13	453961,33	591650,90
14	453933,17	591625,01
15	453944,18	591605,59
16	453954,86	591583,58
17	453990,14	591476,12
18	453986,58	591462,85
19	453949,03	591454,43
20	453931,23	591415,27
21	453935,11	591369,31
22	453923,78	591364,78
23	453893,68	591373,19
24	453884,62	591402,97
25	453852,58	591461,23
26	453831,54	591497,16
27	453817,30	591502,34
28	453811,47	591545,06
29	453828,62	591558,98
30	453825,06	591581,31
31	453810,17	591588,76
32	453791,73	591661,58
33	453804,67	591673,24
34	453803,38	591749,62
35	453810,17	591751,89
36	453830,24	591742,50
37	453872,32	591751,24
38	453879,44	591762,89
39	453909,22	591780,37
40	453925,40	591784,25

Załącznik Nr 2 do Zarządzenia Nr 0210/27/2012
Regionalnego Dyrektora Ochrony Środowiska w Bydgoszczy
z dnia 3 września 2012 r.

Mapa obszaru Natura 2000



Załącznik Nr 3 do Zarządzenia Nr 0210/27/2012
Regionalnego Dyrektora Ochrony Środowiska w Bydgoszczy
z dnia 3 września 2012 r.

Identyfikacja istniejących i potencjalnych zagrożeń dla zachowania właściwego stanu ochrony siedlisk przyrodniczych oraz gatunków roślin i zwierząt i ich siedlisk będących przedmiotami ochrony

Lp.	Przedmiot ochrony	Opis zagrożenia
1.	*7110 Torfowiska wysokie z roślinnością torfowiczną *7110-1 Niżowe torfowiska wysokie	Zagrożenie istniejące to przede wszystkim utrzymujący się wpływ odwodnienia przeprowadzonego w XIX w., które wpływa na zaburzenie ombrotroficznego charakteru siedlisk (eutrofizacja) oraz ułatwia wkraczanie gatunków drzewiastych (interakcje międzygatunkowe, inwazje gatunku). Zagrożeniami potencjalnymi są: intensyfikacja oddziaływań antropogenicznych w granicach torfowiska (wydeptywanie, pozyskiwanie żurawiny), która może doprowadzić do mechanicznego uszkodzenia powierzchni torfowiska oraz zmiany poziomu wód gruntowych w związku z rozwojem infrastruktury mieszkalno-przemysłowej w granicach Dąbrowy Chełmińskiej. Zagrożeniem jest zarówno obniżenie, jak i podniesienie poziomu wód gruntowych w otoczeniu obszaru Natura 2000, mogące potencjalnie oddziaływać na stosunki wodne w granicach obszaru. W związku z dominacją monokultur sosnowych w otoczeniu obszaru Natura 2000 realne jest zagrożenie pożaru lasu, który może przenieść się na torfowisko w przypadku jego przesuszenia. W warunkach okresowego obniżenia poziomu wody możliwe jest wkroczenie świerka <i>Picea abies</i> .
2.	7140 Torfowiska przejściowe i trzęsawiska (przeważnie z roślinnością z <i>Scheuchzeria-Caricetea nigrae</i>) 7140-1 Torfowiska przejściowe i trzęsawiska na niżu	Zagrożenie istniejące to przede wszystkim utrzymujący się wpływ odwodnienia przeprowadzonego w XIX w., (eutrofizacja) który ułatwia wkraczanie gatunków drzewiastych i roślin zielnych charakterystycznych dla zdegradowanych torfowisk (interakcje międzygatunkowe, inwazje gatunku). Zagrożeniami potencjalnymi są: intensyfikacja oddziaływań antropogenicznych w granicach torfowiska (wydeptywanie, pozyskiwanie żurawiny), która może doprowadzić do mechanicznego uszkodzenia powierzchni torfowiska oraz zmiany poziomu wód gruntowych w związku z rozwojem infrastruktury mieszkalno-przemysłowej w granicach Dąbrowy Chełmińskiej. Zagrożeniem jest zarówno obniżenie, jak i podniesienie poziomu wód gruntowych w otoczeniu obszaru Natura 2000, mogące potencjalnie oddziaływać na stosunki wodne w granicach obszaru. W związku z dominacją monokultur sosnowych w otoczeniu obszaru Natura 2000 realne jest zagrożenie pożaru lasu, który może przenieść się na torfowisko w przypadku jego przesuszenia. W warunkach okresowego obniżenia poziomu wody możliwe jest wkroczenie świerka <i>Picea abies</i> i trzęślicy modrej <i>Molinia caerulea</i> .

Załącznik Nr 4 do Zarządzenia Nr 0210/27/2012
Regionalnego Dyrektora Ochrony Środowiska w Bydgoszczy
z dnia 3 września 2012 r.

Cele działań ochronnych

Lp.	Przedmiot ochrony	Cel działań ochronnych
1.	*7110 Torfowiska wysokie z roślinnością torfotwórczą *7110-1 Niżowe torfowiska wysokie	1. Zachowanie właściwego stanu uwodnienia. 2. Zachowanie niskiego zwarcia drzew na torfowisku.
2.	7140 Torfowiska przejściowe i trzęsawiska (przeważnie z roślinnością z Scheuchzerio-Caricetea nigrae) 7140-1 Torfowiska przejściowe i trzęsawiska na niżu	1. Zachowanie właściwego stanu uwodnienia. 2. Zachowanie niskiego zwarcia drzew na torfowisku. 3. Zachowanie niskiego zwarcia krzewów na torfowisku.

Załącznik Nr 5 do Zarządzenia Nr 0210/27/2012
Regionalnego Dyrektora Ochrony Środowiska w Bydgoszczy
z dnia 3 września 2012 r.

Działania ochronne ze wskazaniem podmiotów odpowiedzialnych za ich wykonanie i obszarów ich wdrażania

Lp.	Działania ochronne	Obszar wdrażania¹⁾	Podmiot odpowiedzialny za wykonanie
Dotyczące ochrony czynnej siedlisk przyrodniczych, gatunków roślin i zwierząt oraz ich siedlisk.			
1.	Wycinka samosiewu brzoźowego, sosnowego i wierzb, zaleca się 2-krotne powtórzenie w ciągu 10 lat.	401d i e1e9 (oddz. 82c)	Nadleśniczy Nadleśnictwa Toruń
2.	Wycinka pojedynczych egzemplarzy brzoź brodawkowej i omszonej w wydzieleniach przylegających do siedliska. Zabieg powinien być prowadzony wg. potrzeb.	wydzielenia sąsiadujące z granicą obszaru (oddz. 82b,d,f)	Nadleśniczy Nadleśnictwa Toruń
3.	Usuwanie podrostu świerka - jednorazowo w najbliższym pięcioleciu.	401d i e1e9 (oddz. 82c) oraz wydzielenia sąsiadujące z granicą obszaru (oddz. 82a, b, c, d)	Nadleśniczy Nadleśnictwa Toruń
Dotyczące monitoringu stanu przedmiotów ochrony oraz monitoringu realizacji celów działań ochronnych.			
1.	Monitoring ekspansji gatunków drzew w granicach obszaru.	401d (oddz. 82c)	Regionalny Dyrektor Ochrony Środowiska w Bydgoszczy
2.	Monitoring ekspansji gatunków drzew i krzewów w granicach obszaru.	e1e9 (oddz. 82c)	Regionalny Dyrektor Ochrony Środowiska w Bydgoszczy
3.	Pomiar poziomu wód gruntowych - wykorzystanie danych z monitoringu prowadzonego przez Instytut Geografii i Przestrzennego Zagospodarowania PAN w Toruniu.	401d i e1e9 (oddz. 82c) - wykorzystanie istniejących piezometrów Instytutu Geografii i Przestrzennego Zagospodarowania PAN w Toruniu	Instytut Geografii i Przestrzennego Zagospodarowania PAN w Toruniu w ramach własnych badań, a po ich ukończeniu Regionalny Dyrektor Ochrony Środowiska w Bydgoszczy
Dotyczące uzupełnienia stanu wiedzy o przedmiotach ochrony i uwarunkowaniach ich ochrony.			
1.	Wykonanie w ciągu najbliższych 5 lat badań hydrogeologicznych, wyjaśniających szczegółowe zależności w zakresie stosunków wodnych obszaru gminy, wpływających na funkcjonowanie torfowiska.	Na terenie obszaru Natura 2000 Torfowisko Linie oraz w strefie o szerokości ok. 1,5 km od jego granic.	Regionalny Dyrektor Ochrony Środowiska w Bydgoszczy

¹⁾ Lokalizację podano za pomocą 4 końcowych symboli numeru quid, stanowiącego identyfikator siedlisk w obszarze oraz nr pododdziałów zgodnie z Planem Urządzenia Lasu Nadleśnictwa Toruń na okres 2003-2012

Załącznik Nr 6 do Zarządzenia Nr 0210/27/2012
Regionalnego Dyrektora Ochrony Środowiska w Bydgoszczy
z dnia 3 września 2012 r.

Wskazania do zmian w istniejących miejscowych planach zagospodarowania przestrzennego w gminie Dąbrowa Chełmińska dotyczące eliminacji lub ograniczenia zagrożeń zewnętrznych, niezbędne dla utrzymania właściwego stanu ochrony siedlisk przyrodniczych, dla których ochrony wyznaczono obszar Natura 2000

Lp.	Nazwa dokumentu	Wskazanie do zmiany
1.	Uchwała nr XV/102/08 Rady Gminy Dąbrowa Chełmińska z dnia 28 marca 2008 w sprawie miejscowego planu zagospodarowania przestrzennego, dla obszaru obejmującego działki nr: 67/4, 68, 69/1, 69/2, 70/1, 70/2, 70/3, 70/4, 70/5, 70/6, 70/7, 70/8 i 306 w Dąbrowie Chełmińskiej (Dz.Urz.Woj.Kuj-Pom. Nr 68, poz. 1128)	Inwestycje prowadzone na terenie gminy Dąbrowa Chełmińska w promieniu 1,5 km od obszaru powinny być rozpatrywane pod kątem wpływu na zmianę stosunków wodnych w obszarze Natura 2000 Torfowisko Linie PLH040020.
2.	Uchwała nr XV/101/08 Rady Gminy Dąbrowa Chełmińska z dnia 28 marca 2008 w sprawie miejscowego planu zagospodarowania przestrzennego, dla obszaru części działki nr 64/2 w Dąbrowie Chełmińskiej (Dz.Urz.Woj. Kuj-Pom. Nr 68, poz. 1127)	Inwestycje prowadzone na terenie gminy Dąbrowa Chełmińska w promieniu 1,5 km od obszaru powinny być rozpatrywane pod kątem wpływu na zmianę stosunków wodnych w obszarze Natura 2000 Torfowisko Linie PLH040020.